

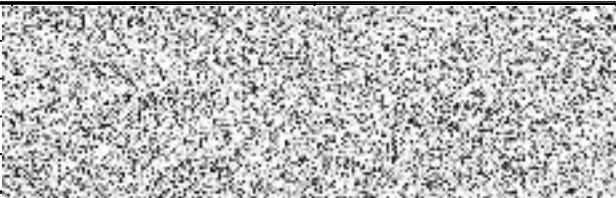

SEZNAM PŘÍLOH:

F.5. PLÁN KONTROLNÍCH PROHLÍDEK STAVBY

DUSP, PDPS

SOUŘADNICOVÝ SYSTÉM: S-JTSK

VÝŠKOVÝ SYSTÉM: BpV

KRESLIL:		 FÖRSTEROVA 175, 566 01 VYSOKÉ MÝTO EMAIL.: MDS@MDSPROJEKT.CZ		
ZPRACOVAL:				
TECHNICKÁ KONTROLA:				
ZODPOVĚDNÝ PROJEKTANT:				
HLAVNÍ PROJEKTANT:				
KRAJ: PARDUBICKÝ	OKRES: CHRUDIM	OBEC: CHRUDIM	STUPEŇ:	DUSP, PDPS
INVESTOR: MĚSTO CHRUDIM (Resselovo náměstí 77, Chrudim I, 537 16)			ZAK.ČÍSLO:	2098-19-3
AKCE: OPRAVA MOSTU EV. Č. M34, UL. MALECKÁ, CHRUDIM OBJEKT: F.5. PLÁN KONTROLNÍCH PROHLÍDEK STAVBY			ARCHIVNÍ ČÍSLO:	2098
			DATUM:	12/2020
			FORMÁT:	
			MĚŘÍTKO:	-
OBSAH: PLÁN KONTROLNÍCH PROHLÍDEK STAVBY			ČÍSLO SOUPRAVY:	ČÍSLO PŘÍLOHY: F.5.

Stavba: **Oprava mostu ev. č. M34,
ul. Malecká, Chrudim**

F.5. – Plán kontrolních prohlídek stavby

Stupeň: Dokumentace pro vydání společného povolení
stavby (*DUSP*)
Projektová dokumentace pro provedení stavby
(*PDPS*)

OBSAH:

1.	IDENTIFIKAČNÍ ÚDAJE	3
1.1.	Údaje o stavebníkovi (objednatel)	3
1.2.	Správce objektu	3
1.3.	Zhotovitel projektové dokumentace	3
2.	KONTROLNÍ PROHLÍDKY STAVBY	4
3.	NÁVRH POSTUPU A PROVÁDĚNÍ VÝSTAVBY	5
3.1.	Určení jednotlivých částí stavby	5
3.2.	Členění stavby na části stavby, na stavební objekty a provozní soubory	6
3.3.	Uvažovaný průběh výstavby a zajištění její plynulosti a koordinovanosti	6
3.4.	Obecný postup stavebních prací po etapách	6
3.5.	Předávání stavby do užívání	10
4.	PLÁN KONTROLNÍCH PROHLÍDEK STAVBY	10

1. IDENTIFIKAČNÍ ÚDAJE

Název stavby

**Oprava mostu ev. č. M34
ul. Malecká, Chrudim**

Kraj

Pardubický

Obec

Chrudim

Katastrální území

Chrudim (č. k.ú. 654299)

Druh stavby

Rekonstrukce

Stupeň PD

DUSP+PDPS

Označení pozemní komunikace

místní komunikace

1.1. Údaje o stavebníkovi (objednatel)

Město Chrudim
Resselovo náměstí 77
537 16 Chrudim I

1.2. Správce objektu

Město Chrudim
Resselovo náměstí 77
537 16 Chrudim I

1.3. Zhotovitel projektové dokumentace

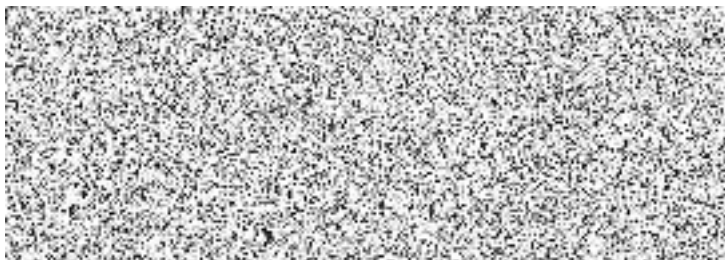
1.3.1. Generální projektant

MDS projekt s.r.o.
Försterova 175
566 01 Vysoké Mýto
IČO: 274 87 938
DIČ: CZ 274 87 938
tel.: +420 465 322 451, fax.: +420 465 323 532
email.: mds@mdsprojekt.cz

1.3.2. Hlavní inženýr projektu



1.3.3. Projektant objektu SO 001, SO 134, SO 182, SO 201, SO 901



ID00 –

a inženýrské konstrukce)

a. 0701565 – obor

– obor IM00 – Mosty

1.3.4. Projektant objektu SO 431



staveb)

obor IT00 – Technologická zařízení

1.3.5. Projektant objektu SO 451



Technologická zařízení staveb)

– obor IT00 –

2. KONTROLNÍ PROHLÍDKY STAVBY

Zákon č. 183/2006 Sb., o územním plánování a stavebním řádu (stavební zákon), jehož předmětem je nejen územní plánování, stavební řád a stavební řízení. Stavební zákon se v rámci územního plánování mimo jiné věnuje politice územního rozvoje a koncepcím územního a regulačního plánu. Stavební řád pak určuje i povinnost ohlášení stavby, stavební dozor, či možnosti užívání staveb. Ve společných ustanoveních jsou řešeny také správní delikty a přestupky stavebníků.

Část čtvrtá

Stavební řád

Hlava II: Stavební dozor a zvláštní pravomoci stavebního úřadu

Stavební dozor a zvláštní pravomoci stavebního úřadu » Kontrolní prohlídka stavby » Neodkladné odstranění stavby a nutné zabezpečovací práce

Kontrolní prohlídka stavby

Citace – Stavební zákon paragraf § 133

(1) Stavební úřad provádí kontrolní prohlídku rozestavěné stavby ve fázích uvedených v podmínkách stavebního povolení, v plánu kontrolních prohlídek stavby, před vydáním kolaudačního souhlasu a v případech, kdy má být nařízeno neodkladné odstranění stavby, nutné zabezpečovací práce, nezbytné úpravy nebo vyklizení stavby; může provést kontrolní prohlídku též u nařízených udržovacích prací, u odstraňované stavby a v jiných případech, kdy je to pro plnění úkolů stavebního řádu potřebné.

(2) Při kontrolní prohlídce stavební úřad zjišťuje zejména:

- a) dodržení rozhodnutí nebo jiného opatření stavebního úřadu týkajícího se stavby anebo pozemku
- b) zda je stavba prováděna technicky správně a v náležité kvalitě, popřípadě použití stanovených stavebních výrobků, materiálů a konstrukcí,
- c) stavebně technický stav stavby, zda není ohrožován život a zdraví osob nebo zvířat, bezpečnost anebo životní prostředí,
- d) zda prováděním nebo provozem stavby není nad přípustnou míru obtěžováno její okolí, jsou prováděny předepsané zkoušky a zda je veden stavební deník nebo jednoduchý záznam o stavbě,
- e) zda stavebník plní povinnosti vyplývající z § 152,
- f) zda je stavba užívána jen k povolenému účelu a stanoveným způsobem,
- g) zda je řádně prováděna údržba stavby,
- h) zda je zajištěna bezpečnost při odstraňování stavby.

(3) Kontrolní prohlídka probíhá na podkladě ověřené projektové dokumentace, popřípadě dokumentace zpracované do úrovně dokumentace pro provedení stavby.

(4) Na výzvu stavebního úřadu jsou podle povahy věci povinni zúčastnit se kontrolní prohlídka vedle stavebníka též projektant nebo hlavní projektant, stavbyvedoucí a osoba vykonávající stavební dozor. Ke kontrolní prohlídce stavební úřad podle potřeby přizve též dotčené orgány, autorizovaného inspektora nebo koordinátora bezpečnosti a ochrany zdraví při práci, působí-li na staveništi.

(5) Stavební úřad vede jednoduchou evidenci o vykonaných kontrolních prohlídkách jednotlivých staveb. Z této evidence musí být patrné, kdy byla kontrolní prohlídka provedena, které stavby se týkala a jaký je její výsledek.

(6) Na provádění prohlídek stavby se nevztahují zvláštní právní předpisy o státní kontrole ⁴²). Pro vstup na pozemek a do stavby při kontrolní prohlídce platí ustanovení § 172 odst. 2 až 6 obdobně.

§ 134

(1) Stavební úřad může při kontrolní prohlídce schválit změnu stavby před jejím dokončením (§ 118 odst. 3).

(2) Zjistí-li stavební úřad při kontrolní prohlídce stavby závadu nebo vyžaduje-li to přesnost a úplnost zjištění podle § 133 odst. 2, vyzve podle povahy věci stavebníka, osobu, která zabezpečuje odborné vedení provádění stavby a má pro tuto činnost oprávnění podle zvláštního právního předpisu¹⁴) (dále jen "stavbyvedoucí") nebo osobu vykonávající stavební dozor anebo vlastníka stavby, aby ve stanovené lhůtě zjednali nápravu. Stavební úřad může tyto osoby rovněž vyzvat, aby předložily potřebné doklady, například certifikáty o vhodnosti použitých stavebních výrobků.

(3) Nebude-li výzvě ve stanovené lhůtě vyhověno, vydá stavební úřad rozhodnutí, kterým zjednaní nápravy nařídí; při provádění stavby může rozhodnout o přerušení prací a stanovit podmínky pro jejich pokračování. Hrozí-li nebezpečí z prodlení, rozhodne bez předchozí výzvy. Rozhodnutí stavebního úřadu je prvním úkonem v řízení, odvolání proti němu nemá odkladný účinek.

(4) Pokud je stavba prováděna bez rozhodnutí nebo opatření stavebního úřadu anebo v rozporu s ním, vyzve stavební úřad stavebníka k bezodkladnému zastavení prací a zahájí řízení podle § 129 odst. 3. Není-li výzvě vyhověno, stavební úřad vydá rozhodnutí, kterým nařídí zastavení prací na stavbě. Rozhodnutí je prvním úkonem v řízení, odvolání proti němu nemá odkladný účinek.

(5) Ustanovení § 133 a § 134 odst. 1 až 4 platí přiměřeně i pro kontrolní prohlídku staveb podle § 103 a § 104, výrobku, který plní funkci stavby, terénních úprav a zařízení a pro kontrolní prohlídku na stavebním pozemku.

(6) Rozsah a obsah dokumentace pro provádění stavby, náležitosti výzvy a rozsah zjišťování prováděného při kontrolní prohlídce rozestavěné stavby stanoví prováděcí právní předpis.

3. NÁVRH POSTUPU A PROVÁDĚNÍ VÝSTAVBY

3.1. Určení jednotlivých částí stavby

Připravovaná stavební akce v rámci této projektové dokumentace je rozdělena do samostatných stavebních objektů. Hlavním stavebním objektem akce je stavební objekt SO 201 (Most ev. č. M34).

3.2. Členění stavby na části stavby, na stavební objekty a provozní soubory

- **SO 001 – Demolice mostu ev. č. M34**
 - o *Objekt ve správě Město Chrudim*
- **SO 134 – Místní komunikace, chodníky**
 - o *Objekt ve správě Město Chrudim*
- **SO 182 – Dočasná dopravní opatření**
 - o *Dočasný stavební objekt.*
- **SO 201 – Most ev. č. M34**
 - o *Objekt ve správě Město Chrudim*
- **SO 431 – Veřejné osvětlení**
 - o *Objekt ve správě Město Chrudim*
- **SO 432 – Přeložka NN ČEZ Distribuce**
 - o *Objekt ve správě ČEZ Distribuce*
- **SO 451 – Přeložka Cetin**
 - o *Objekt ve správě Cetin a.s.*

3.3. Uvažovaný průběh výstavby a zajištění její plynulosti a koordinovanosti

3.3.1. Zahájení:

Stavba bude prováděna v klimaticky vhodném období.

Realizace stavby se předpokládá v jedné stavební sezoně. Odhadovaná doba výstavby mostu je **5-6 měsíců**. Zahájení stavebních prací se uvažuje v ideálním stavu v průběhu stavební sezóny roku **2021** popř. 2022.

3.3.2. Etapizace:

Mostní objekt ev. č. M34 se nachází na místní komunikaci města Chrudim. Postup výstavby nového mostního objektu je navržen při plné uzávěrce provozu po místní komunikaci pro veškerý automobilový i pěší provoz. Automobilový provoz bude vyloučen zcela a bude vymístěn na samostatné objízdné trasy mimo prostor staveniště po místních komunikacích. Pěší provoz bude po celou dobu výstavby převeden na provizorní obchozí trasu vedenou zcela mimo prostor staveniště. Problematika provizorního převedení automobilového i pěšího provozu je předmětem řešení samostatného stavebního objektu SO 182 (*Dočasná dopravní opatření*). Po dokončení výstavby nového mostního objektu bude veškerý provoz automobilový i pěší převeden zpět na obnovený mostní objekt.

3.3.3. Dokončení stavby, doba realizace:

Stavba bude prováděna v klimaticky vhodném období.

Realizace stavby se předpokládá v jedné stavební sezoně. Odhadovaná doba výstavby mostu je **5-6 měsíců**. Zahájení stavebních prací se uvažuje v ideálním stavu v průběhu stavební sezóny roku **2021** popř. 2022.

3.4. Obecný postup stavebních prací po etapách

Stavební práce této akce je možno rozdělit do několika stavebních etap či kroků souvisejících s výstavbou jednotlivých stavebních objektů. Akce rekonstrukce mostu je řešena v souladu s obecným postupem stavebních prací od předání staveniště přes demolice, výstavbu objektu až po předání stavby do užívání. Vzhledem k rozsahu stavby a díky prostorovým podmínkám, bude výstavba provedena v několika samostatných fázích.

3.4.1. Orientační postup výstavby akce po objektech:

- o **Fáze přípravná**
- Vytyčení a zajištění obvodu staveniště
- Vytyčení inženýrských sítí v terénu, kopané sondy apod.

- Počáteční pasporty pozemků, konstrukcí dotčených výstavbou apod.
- Dočasné dopravní opatření (provizorní objízdné a obchozí trasy *v rámci SO 182*)
- Vypracování projektových dokumentací (*RDS, VTD apod.*)
 - o **Fáze realizační**
- Zajištění inženýrských sítí proti poškození v nutném rozsahu.
- Přeložky inženýrských sítí
- Zajištění stavební jámy pažením
- Demolice stávajícího mostního objektu ev. č. M34 v rámci SO 001 (*Demolice mostu ev. č. M34*)
- Výstavba mostu v rámci SO 201 (*Most ev. č. M34*).
- Přeložky inženýrských sítí do definitivních (*navrhovaných*) poloh
 - o **Fáze dokončovací**
- Dokončovací práce bez nutnosti dopravních omezení na komunikaci
- Odstranění dočasných dopravních opatření (*v rámci SO 182*)
- Odstranění zařízení staveniště, uvedení ploch do původního nebo požadovaného stavu
- 1HMP, Předání dokončené stavby
- Konečný pasporty pozemků, konstrukcí dotčených výstavbou apod.
- Kolaudace

3.4.2. Orientační bodový postup výstavby po stavebních objektech:

Pro zhotovitele jsou určeny následující výkony (*postup prací je vyjmenován bez ohledu na přesné řazení jednotlivých prací v rámci jednotlivých etap výstavby s vazbou na postup a etapizaci výstavby*).

SO 001 – Demolice mostu ev. č. M34

- Vytyčení dočasného záboru stavby
- Vypracování projektové dokumentace bouracích prací (*RDS*)
- Počáteční pasporty pozemků, objektů, konstrukcí dotčených výstavbou apod.
- Zajištění staveniště a obvodu staveniště (oplocení)
- Vytyčení a zajištění stávajících inženýrských sítí a jejich zajištění, přeložení či vymístění, kopané sondy
- Projednání, zhotovení a realizace provizorního dopravního značení na provizorní objízdné a obchozí trase (*v rámci SO 182*)
- Údržba dočasného dopravního značení na provizorní objízdné a obchozí trase (*v rámci SO 182*)
- Odstranění SDZ
- Odstranění stávajícího zádržného systému z mostu
- Rozebrání vozovky na mostě a na předmostích (*v rámci SO 201*)
- Analýza asfaltových vrstev (*dle vyhlášky č. 130/2019Sb.*)
- Odstranění žb. monolitických říms, rozebrání kamenných nábrežních zídek
- Zajištění stavební jámy (*v rámci SO 201*)
- Výkopové práce, obnažení spodní stavby (*v rámci SO 201*)
- Rozebrání stávajícího zpevnění koryta v.t.
- Rozebrání vodorovné nosná konstrukce
- Demolice spodní stavby včetně založení mostního objektu
- Výkopové práce pro realizaci založení nového mostního objektu (*v rámci SO 201*)

SO 134 – Místní komunikace, chodníky

- Vytyčení a zajištění dočasného záboru stavby a obvodu staveniště
- Vytyčení stávajících inženýrských sítí, přeložky a zajištění, kopané sondy
- Rozebrání zpevněné plochy pro sběr tříděného odpadu
- Výkopy, odkopy, výšková úprava zpevněné plochy pro sběr tříděného odpadu
- Výstavba mostu (*v rámci SO 201*)
- Zemní těleso, zemní práce

- Odrazná hrana chodníků na předmostích (*v rámci SO 201*)
- Chodníkové obruby, obnova obrubníků podél zpevněné plochy určené pro sběr tříděného odpadu
- Konstrukční vrstvy chodníku, zpevněné plochy
- Kryt ze zámkové dlažby, obnova zpevněné plochy pro sběr tříděného odpadu
- Obnova hospodářských sjezdů na předmostích
- Ohumusování a osetí (*v rámci SO 201*)

SO 182 – Dočasné dopravní opatření

- Vytyčení dočasného záboru stavby
- Počáteční pasporty pozemků, konstrukcí dotčených výstavbou apod.
- Vytyčení a zajištění stávajících inženýrských sítí a jejich zajištění, přeložení, vymístění, kopané sondy
- Zpracování návrhu, projednání, zhotovení a umístění DIO na předmostích objektu v prostoru staveniště, na objízdných trasách a na obchozí trase (*osazení dopravního značení na předmostí objektu a na objízdných a obchozích trasách*)
- Údržba dočasného dopravního značení na provizorní objízdne, obchozí trase a na obou předmostích
- Odstranění dočasného dopravního značení z provizorní objízdne, obchozí trase a na obou předmostích
- Uvedení dotčených ploch do původního či do předem dohodnutého stavu

SO 201 – Most ev. č. M34

- Vypracování RDS dokumentace, TeP a TePř dodavatele, Plánu kontrolních a zkušebních zkoušek
- Počáteční pasporty pozemků, konstrukcí a staveb dotčených výstavbou, kopané sondy
- Vytyčení dočasného záboru stavby a obvodu staveniště
- Vytyčení a zajištění stávajících inženýrských sítí, vymístění do provizorních poloh
- Zajištění výkopu pažení (*kotvené záporové pažení s tahovými kotvami*)
- Výkopové práce, obnažení spodní stavby mostu
- Provizorní převedení průtoku z koryta v.t.
- Demolice mostu a nábrežních zdí v daném rozsahu (*v rámci SO 001*)
- Dokončení výkopových prací, svážnice z předmostí
- Podkladní beton
- Vrtané piloty
- Rámové stojky (úložné prahy) a křídla, nábrežní zídky
- Provedení vodorovné části nosné konstrukce
 - o Podpěrná skruž
 - o Betonářská výztuž
 - o Betonáž
 - o Ods kružení
- Izolace spodní stavby, izolace pracovních spár a izolace nosné konstrukce (*vše z NAIP s pečetící vrstvou, AIP s ochrannou z geotextílie, nátěry Np+2xNa*)
- Zásypy
- Rubová drenáž
- Zásyp a obsyp mostu
- Dešťová kanalizace na předmostích, příkop vlevo před mostem
- Odvodňovací systém místní komunikace na předmostích (*nové UV*)
- Odvodnění celoplošné izolace (*odvodňovače celoplošné izolace*)
- Celoplošná izolace na mostě s přesahem na spodní stavbu
- Ochrana izolace pod chodníkem a římsou na mostě
- Přechodové oblasti mostu
- Přechodové klíny, silniční drenáž
- Žb. monolitický chodník a římsa, římsy na nábrežních zdech

- Odvodňovací a drenážní proužky na mostě, ochrana izolace z litého asfaltu
- Rampové napojení římsy, obruby na předmostích
- Chodníky na předmostích (*rámcí SO 134*)
- Vozovky na mostě a předmostích, obnova vozovky zpevněné plochy před mostem (*vlevo*)
- Doplnění nezpevněné krajnice na předmostích
- Kompletace hospodářských sjezdů (*rámcí SO 134*)
- Zadržný systém na mostě a nábrežních zdech
- Terénní úpravy
- Práce v korytě v.t.
- Provedení asfaltových zálivek vozovky
- Uvedení dotčených ploch do původního stavu či předem dohodnutého stavu (*ohumusování, osetí a údržba zeleně*)
- Vykližení a úklid staveniště
- Dokumentace DSPS, Mostní listy a 1.HMP
- Předání mostu do užívání
- Kolaudace objektu

SO 431 – Veřejné osvětlení

- Vytyčení a zajištění dočasného záboru stavby a obvodu staveniště
- Vytyčení stávajících inženýrských sítí, přeložky a zajištění, kopané sondy
- Obnažení kabelového vedení NN-VO na předmostích
- Vymístění kabelových vedení do provizorní polohy
- Demontáž stávající lampy VO
- Realizace mostu (*v rámci SO 201*)
- Výkopy pro kabelové trasy
- Osazení nového osvětlovacího bodu, výměna svítidel na předmostích
- Příprava nových kabelových tras
- Přeložka kabelových vedení do definitivní polohy
- Napojení na stávající vedení, zapojení nového sloupu VO
- Revize, zprovoznění definitivní trasy vedení
- Uvedení dotčených ploch do původního či do předem dohodnutého stavu
- Kolaudace, předání do užívání

SO 432 – Přeložka NN ČEZ Distribuce

- Vytyčení prostorové polohy kabelového vedení v prostoru staveniště
- Vytyčení stávajících inženýrských sítí, přeložky a zajištění, kopané sondy
- Obnažení vedení v řešeném úseku
- Provizorní konstrukce přes koryto v.t. (ochranný box, chráničky)
- Provizorní stranová přeložka
- Uložení do definitivní polohy (na most)
- Kontrola, revize
- Uvedení dotčených ploch do původního (či do předem dohodnutého) stavu
- Předání dokončeného díla
- Kolaudace

SO 451 – Přeložka Cetin

- Vytyčení a zajištění dočasného záboru stavby a obvodu staveniště
- Vytyčení stávajících inženýrských sítí, přeložky a zajištění, kopané sondy
- Zemní práce, obnažení a identifikace stávajících kabelových tras
- Příprava provizorní trasy sdělovacího vedení okrajem staveniště a po provizorní lávce (ochranný box, chráničky)
- Realizace provizorní stranové přeložky kabelové trasy z mostu do provizorní trasy
- Demontáž stávající ocelové pancéřované chráničky z mostu včetně stávajícího sdělovacího vedení
- Uložení sdělovacích vedení do definitivní trasy na mostní objekt

- Demontáž provizorní trasy
- Kontrola, revize, zemní práce, zásypy
- Uvedení dotčených ploch do původního či do předem dohodnutého stavu
- Revize, předání dokončeného díla
- Kolaudace objektu

3.5. Předávání stavby do užívání

Vzhledem k rozsahu stavby se předpokládá, že stavba hlavního stavebního objektu SO 201 bude po jejím dokončení předávána správci do užívání jako celek. Nepředpokládá se, že by byla předávána po částech.

4. PLÁN KONTROLNÍCH PROHLÍDEK STAVBY

Podrobný plán prohlídek a zkoušek je uveden v Technických kvalitativních podmínkách vydávaných Ministerstvem dopravy a spojů ČR v rámci Systému jakosti dopravních staveb a dle § 133 zákona č.183/2006.

V souvislosti s dokumentací DUSP+PDPS se uvažují následující kontrolní prohlídky a účasti na kontrolních dnech stavby. Na začátku realizace stavebních prací bude provedeno předání stavby zhotoviteli stavby. V průběhu stavebních prací se budou v pravidelném intervalu realizovat kontrolní dny s prohlídkou stavby a obeznámením s jejím průběhem. Kontrolní dny se budou pravděpodobně konat v intervalu max. 1x za dva týdny. Mimořádné kontrolní dny budou svolávány operativně, nebo hlášeny na předchozím kontrolním dnu. Po dokončení stavby se bude konat přejímací řízení stavby do užívání, předčasného užívání a kolaudační řízení. Na těchto kontrolních dnech je nutná účast šech dotčených orgánů.

V průběhu realizace stavby se budou konat následující kontrolní prohlídky:

- **Předání staveniště zhotoviteli;**
- **Provizorní dopravní opatření, přeložky IS;**
- **Demoliční práce;**
- **Založení mostu (pilotážní práce), základy;**
- **Spodní stavba, nosná konstrukce;**
- **Celoplošná izolace, ochrana izolace;**
- **Zásypy, obnova podkladních vrstev vozovky;**
- **Definitivní stranové přeložky IS**
- **Římsy, chodník, rampová napojení, vozovky;**
- **Po dokončení stavebních prací (DSPS, 1.HMP, kolaudace).**

Stavba bude prováděna v klimaticky vhodném období.

Realizace stavby se předpokládá v jedné stavební sezoně. Odhadovaná doba výstavby mostu je **5-6 měsíců**. Zahájení stavebních prací se uvažuje v ideálním stavu v průběhu stavební sezóny roku **2021** popř. 2022.

Ve Vysokém Mýtě 12/2020

